

Департамент освіти і науки Дніпропетровської облдержадміністрації  
Дніпровська академія неперервної освіти  
II етап Всеукраїнської учнівської олімпіади з економіки  
11 листопада 2018 року  
9 клас

Тестові питання

1. Крива виробничих можливостей демонструє все перераховане, крім:  
а) необхідності вибору; б) цін товарів та послуг; в) проблеми обмеженості ресурсів;  
г) альтернативної вартості.
2. Який варіант перелічує ресурси в послідовності: капітальні, трудові, природні:  
а) земля, добрива, трактор; б) верстат, робітник, нафта; в) вода, швачка, станок; г) кам'яне вугілля, шахтар, гроші.
3. Що не належить до інвестиційних благ:  
а) послуги банків; б) гребля; в) машина; г) послуги метрополітену.
4. Слово „попит” слід замінити виразом „обсяг попиту” в твердженні:  
а) фінансова криза викликала паніку серед нафтопереробних компаній, що підвищило попит та ціни на нафту; б) очікування інфляції призвело до підвищення попиту на нафту; в) в результаті підвищення цін на нафту країнами ОПЕК попит на неї зменшився; г) зменшення кількості автобусів на маршрутах деякого міста привело до зменшення попиту на нафту.
5. Що Ви вважаєте раціональним вибором?  
а) вибір, який Ви зробили після всебічного обміркування; б) вибір, який Ви зробили за допомогою математичних розрахунків, комп'ютерного моделювання; в) вибір, внаслідок якого Ви досягли своєї мети; г) вибір, внаслідок якого Ви втрачаєте менше у порівнянні з тим, що отримуєте.
6. На уроках праці кожен учень виробляв підставки для ручок, виконуючи всі операції: вирізував з дерева, склеював, покривав лаком. Після введення спеціалізації в шкільній майстерні, імовірно за все: а) знизилася продуктивність праці; б) збільшилася зайнятість; в) збільшилася взаємозалежність; г) знизилася якість виробів.
7. Проблема «Що виробляти?»  
а) може стояти тільки перед приватним підприємцем, але не перед суспільством; б) може розглядатися як проблема вибору альтернативи на кривій виробничих можливостей; в) виникає тільки в умовах гострого дефіциту ресурсів; г) ефективно зважується тільки в умовах державного регулювання.
8. Купівельна спроможність грошей в умовах інфляції:  
а) зменшується; б) збільшується; в) не знає змін; г) може як збільшуватися, так і зменшуватися.
9. Граничні витрати це...  
а) додаткові витрати, пов'язані із збільшенням обсягів виробів виробництва; б) додаткові витрати виробника, пов'язані з підвищенням цін на природні ресурси та енергоносії; в) приріст витрат, пов'язаний із випуском додаткової одиниці продукції; г) приріст витрат, пов'язаний із зменшенням ефективності виробничих ресурсів.
10. Яке з наступних тверджень є невірним?  
а) кожна точка на кривій байдужості означає комбінацію двох товарів; б) всі точки на кривій байдужості означають однаковий рівень корисності; в) всі точки на бюджетній лінії означають однаковий рівень корисності; г) кожна точка на бюджетній лінії означає комбінацію двох товарів.
11. Пропозиція якого із наступних товарів найбільш еластична за ціною?  
а) пшениці; б) чорних металів; в) годинників; г) м'яса.
12. Встановлення державної «стелі» цін, як правило, супроводжується:  
а) покращенням якості товарів; б) покращенням життєвих умов малозабезпечених верств населення; в) появою дефіциту і пошвавленням діяльності «тіньового» ринку; г) покращення життєвих умов всього населення країни.
13. Якщо одночасно зменшиться попит на товар та збільшиться його пропозиція, то:  
а) обов'язково зросте ціна і знизиться об'єм продаж; б) обов'язково знизиться ціна, а об'єм продаж може зостатися незмінним; в) обов'язково знизяться і ціна і об'єм продаж; г) обов'язково зросте ціна, а об'єм продаж може не змінитися.
14. Якщо два товари є взаємозамінними, то зростання ціни на перший з них викличе:  
а) падіння попиту на інший; б) зростання попиту на інший; в) збільшення величини попиту на інший; г) зменшення величини попиту на інший.

15. Готовність купувати додаткові одиниці виробленого товару тільки за більш низькими цінами найкраще пояснюється:

- а) ефектом заміщення; б) принципом спадної граничної корисності; в) ефектом доходу; г) законом пропозиції.

16. Рух вздовж кривої виробничих можливостей означає, що змінюються:

- а) ціни товарів що виробляються; б) потреби споживачів; в) альтернативні витрати виробництва; г) прибутки виробників.

17. Товар вважається нижчим, якщо попит на нього:

- а) зростає з підвищенням ціни товару – замітника; б) зменшиться зі зростанням доходів споживачів; в) зростає зі зростанням доходів споживачів; г) скорочується з підвищенням ціни-товару доповнювача.

18. Рівноважна ринкова ціна олії зросте, якщо:

- а) уряд надасть виробникам олії субсидію; б) уряд зафіксує ціну олії на рівні, вищому за рівноважну; в) домогосподарки почнуть робити заготовки салатів з олією на зиму; г) зросте число виробників олії.

19. Бізнесмен взяв у банку кредит розміром 100 тис. грн. під 20% річних терміном на 2 роки. Яку суму він повинен сплатити банку? а) 40 тис. грн.; б) 140 тис. грн.; в) 144 тис. грн.; г) 200 тис. грн.

20. Проблема обмеженості ресурсів може бути вирішена, якщо:

- а) усі країни світу стануть постіндустріальними суспільствами; б) будуть знайдені практично невичерпні джерела енергетичних ресурсів; в) країни відмовляться від конкуренції на користь співробітництва; г) не може бути вирішено за жодних умов.

Теоретичні питання

1. Яким чином протягом історичного розвитку цивілізації змінювалось співвідношення між ринковим і державним секторами економіки?
2. Чому не завжди економіка, що має більше ресурсів є ефективною і розвинутою?
3. Поясніть характер суперечностей між екстенсивними та інтенсивними факторами економічного розвитку.

Задача № 1

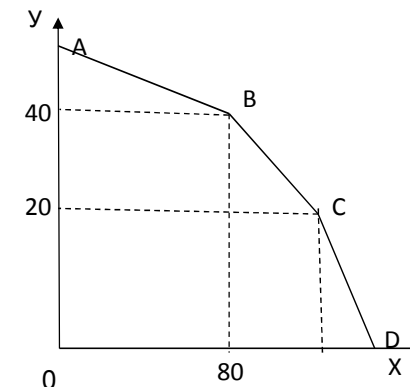
Максим розподіляє 500 грн між двома товарами: **зошити** та **ручки**. Ціна зошитів становить 5 грн за одиницю, а ціна ручок 10 грн за одиницю.

Функція корисності Максима має вигляд:  $TU(\text{зошит}, \text{ручка}) = 2 * \text{Зошит} + \text{Ручк}$ . Якщо поведінка Максима є раціональною, то яку кількість зошитів та ручок він придбає за умови досконалої взаємозамінюваності для нього цих товарів.

Задача № 2

Крива виробничих можливостей (КВМ) підприємства зображена на рисунку.

Альтернативна вартість виробництва одиниці товару **У** збільшується від 1 до 4X. Визначте максимально можливі обсяги виробництва обох товарів кожного з 3-х цехів підприємства, якщо відомо, що 1-му цеху вигідніше спеціалізуватися на виробництві товару **У**, 2-му – на виробництві товару **Х**, а альтернативна вартість виробництва одиниці товару **Х** у 3-го цеха становить 0,5 одиниці товару **У**. Охарактеризуйте відповідність відрізків КВМ обсягам виробництва цехів. Позначте пропущені координати точок на графіку. Як зміниться КВМ, якщо продуктивність праці виробництва одиниці товару **У** у 2-му та 3-му цехах збільшиться на 25%?



Час на виконання завдань – 2, 5 години.

Максимальна кількість балів за тести – 20 (по 1), теоретичні питання – 36 (по 12), задачі – 20 балів (по 10)